



Ghilardi María Fernanda
López Asensio Guillermo
Scarione María Victoria
Instituto de Investigaciones Económicas

LA INDUSTRIA FRIGORÍFICA EN LA REGIÓN ROSARIO: ¿DÉCADA GANADA O PERDIDA?

INTRODUCCIÓN

La importancia de la producción de carne bovina y el proceso de industrialización, a cargo de la actividad frigorífica, radica no sólo en su contribución al producto y a la generación de empleo, sino que se trata además de uno de los alimentos esenciales en la dieta de los argentinos y con gran potencial para la generación de divisas (Cafarell, Gutiérrez, López Asensio, 2005).

Santa Fe es la segunda provincia productora de carne vacuna después de Buenos Aires, representando aproximadamente el 17% de la faena total entre 2003 y 2013, en tanto la región Rosario Rosario ha concentrado históricamente numerosos establecimientos frigoríficos que generan a su vez algo más del 40% de la faena provincial.

Sin embargo la industria frigorífica regional no ha permanecido al margen de la crisis que enfrenta el sector como consecuencia, fundamentalmente, de una serie de políticas aplicadas desde 2006 con el objetivo de controlar los precios internos, que impactaron negativamente sobre la producción, el empleo y las exportaciones, y que derivó en la descapitalización de varios eslabones de la cadena y una caída significativa del stock ganadero.

Considerando la importancia que, tanto la provincia de Santa Fe como la Región Rosario, tienen en la producción nacional de carne vacuna, este trabajo tiene por objetivo analizar el *impacto que la crisis del sector frigorífico a nivel nacional tuvo en las principales variables de desempeño del sector en dichos ámbitos geográficos.*

El trabajo comienza con un análisis del contexto de la ganadería bovina en el país en la última década y un detalle de las políticas aplicadas desde el año 2005, para luego dar cuenta de la importancia que asume la rama frigorífica en la región Rosario y la provincia de Santa Fe y los posibles impactos de la crisis del sector en dichos ámbitos.

2. EL CONTEXTO DE LA GANADERÍA BOVINA EN ARGENTINA EN LA ÚLTIMA DÉCADA

Un estudio de Bisang y Gutman de 2003 sobre la trama de carne bovina en Argentina, con-



traponía el ideario colectivo basado en la larga tradición histórica de la actividad ganadera y frigorífica, la buena dotación natural y la calidad de nuestras carnes con la pobre performance de la cadena que no había logrado en las décadas recientes lograr un dinamismo que le permita crecer diversificando productos de mayor valor agregado y expandiéndose a los mercados externos como han hecho otros países.

En este contexto, dónde ya se observaba un virtual estancamiento de las existencias y la producción de carne bovina, impactaron a partir de 2006 diversas políticas del Gobierno Nacional que tuvieron como objetivo controlar el precio de uno de los principales alimentos de la dieta argentina.

La intervención del Gobierno en el sector se dio a través de distintas medidas: establecimiento de peso mínimo de faena, establecimiento de derechos de exportación, retenciones cuantitativas e incluso prohibiciones a la exportación, fijación de precios, compensaciones. A continuación se detallan las principales medidas que afectaron el sector:

- Derechos de exportación: a) aumentos de derechos: Desde marzo 2002 se estableció un derecho a la exportación del 5% para la carne bovina en general que en el año 2006 se elevó al 15%. b) Traba a los derechos: El ROE¹ es limitado para determinados cortes.
- Restricciones cuantitativas a la exportación: En el año 2006 se impone el encaje productivo exportador regulado por el ONCCA destinado al mercado interno, con cupos de diferentes porcentajes que comenzaron con el 75% de la capacidad de almacenamiento que llegaron a determinar un Encaje Productivo Exportador del 30% a partir del año 2009.
- Control de precios: Desde el año 2006 la Secretaría de Coordinación Técnica establece precios de referencia para el abastecimiento de carnes en el mercado interno y en la cadena de industrialización. A partir de ese momento los precios solo se podrían modificar mediante acuerdos entre el Gobierno Nacional a través de la Secretaría de Comercio Exterior y los distintos sectores de la cadena.
- Régimen de compensaciones: Desde el 2007 el ONCCA incorporó mecanismos de compensaciones a los establecimientos dedicados al engorde de vacunos a corral, intentando redistribuir fondos hacia la cadena pecuaria que utiliza granos como materia prima.
- Prohibición de exportación de cueros: Con el objeto de garantizar un precio accesible a la materia prima del sector calzado, el gobierno suspendió temporalmente la exportación de cueros, medida que tendía a lograr una baja en el precio de la hacienda.
- Prohibición de exportaciones cárnicas: Una a fines de febrero 2014 y recientemente se promulga otro decreto que prohíbe la exportación de carnes vacunas por 15 días con el objeto de contener el precio del mercado interno.

La implementación de estas medidas fueron distorsionando los precios relativos, provocando desde el año 2006, una diferencia entre los precios de exportación y los valores realmente recibidos por los productores, situación que desalentó la producción de ganado vacuno provocando un mayor vuelco hacia la agricultura.

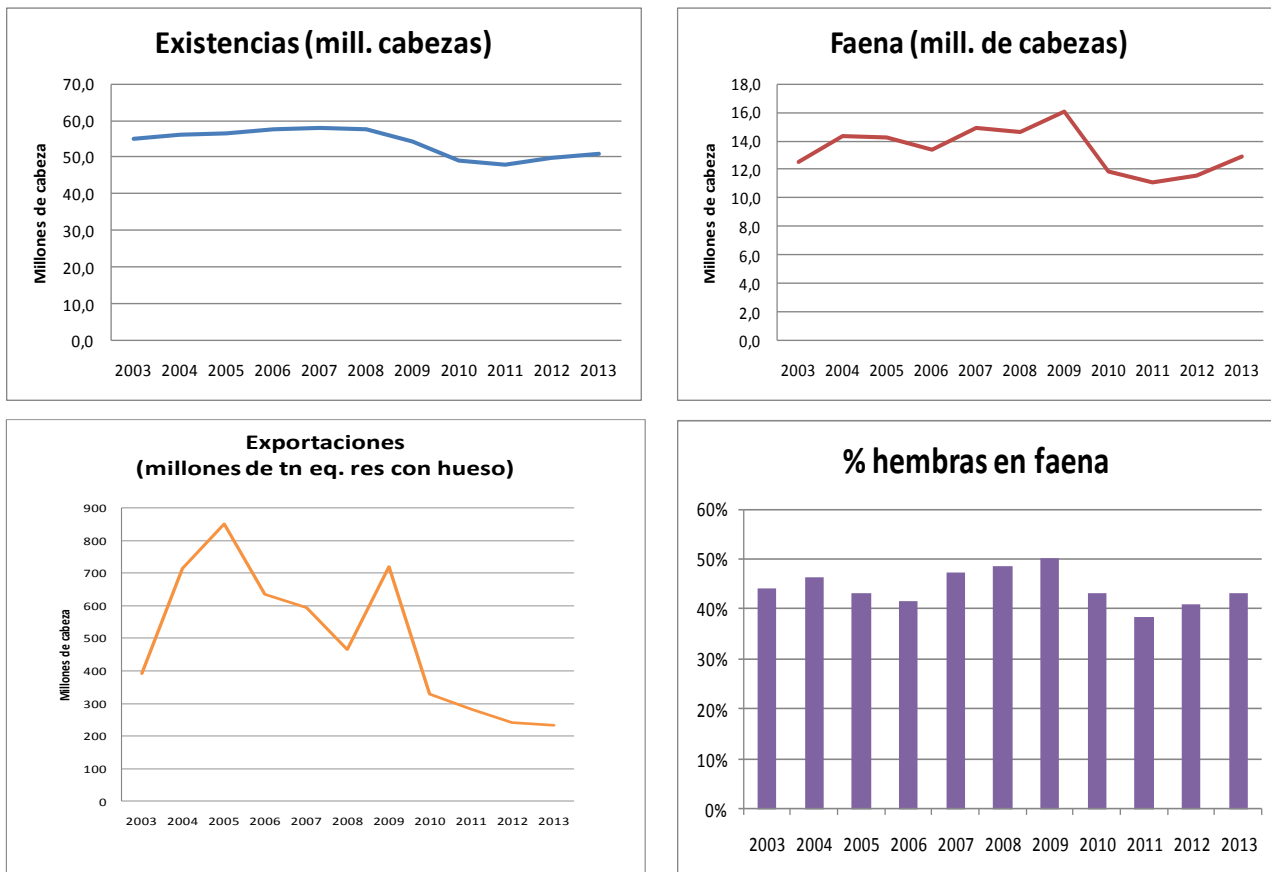
¹ El Registro de operaciones de exportación (ROE) fue creado en enero de 2006 por el Ministerio de Economía de la Nación con el objeto de registrar y monitorear las operaciones de exportación de carnes rojas y garantizar el abastecimiento del mercado interno.



Simultáneamente con la restricción de la oferta, los menores precios de la carne estimularon la demanda, proceso que origino liquidación de vientres, satisfaciendo la demanda en el corto plazo, pero reduciendo la producción en el mediano y largo plazo. Puede observarse en el Gráfico nº1 el notable incremento de la proporción de hembras en faena que pasó del 43% en 2005 al 50% en 2009.

Una de las variables dónde más se reflejaron las intervenciones en el sector fueron las exportaciones de carne. Las mismas alcanzaron en 2013 233.000 toneladas, muy lejos del pico de las 850.000 toneladas exportadas en el año 2005. Este dato muestra el retroceso del país en un rubro en el que supo ocupar un rol protagónico durante décadas bajando en el ranking de exportadores hasta desaparecer de los primeros diez puestos. El año pasado la Argentina se convirtió en el país de la región con menos exportaciones de carne vacuna por detrás de Brasil, Uruguay y Paraguay. Hoy países sin tradición ganadera ni mucho menos exportadoras de carnes, como Nicaragua, superan a la Argentina en el ranking de países exportadores.

Gráfico nº 1
Indicadores ganaderos a nivel nacional 2003-2013



Fuente. Elaboración propia en base a datos del IPCVA.

Asimismo las diferentes intervenciones generaron el incumplimiento de la Cuota Hilton. La misma actualmente solo se cumple al 50% y durante el año 2014 los embarques de cortes para su cumplimiento resultaron un 17% inferior a idéntico período del año pasado mientras que las exportaciones de carnes termoprocesadas, de importantes valores en el pasado, hoy tienden a desaparecer: solo 50 toneladas vendidas en junio 2014. Según el SENASA



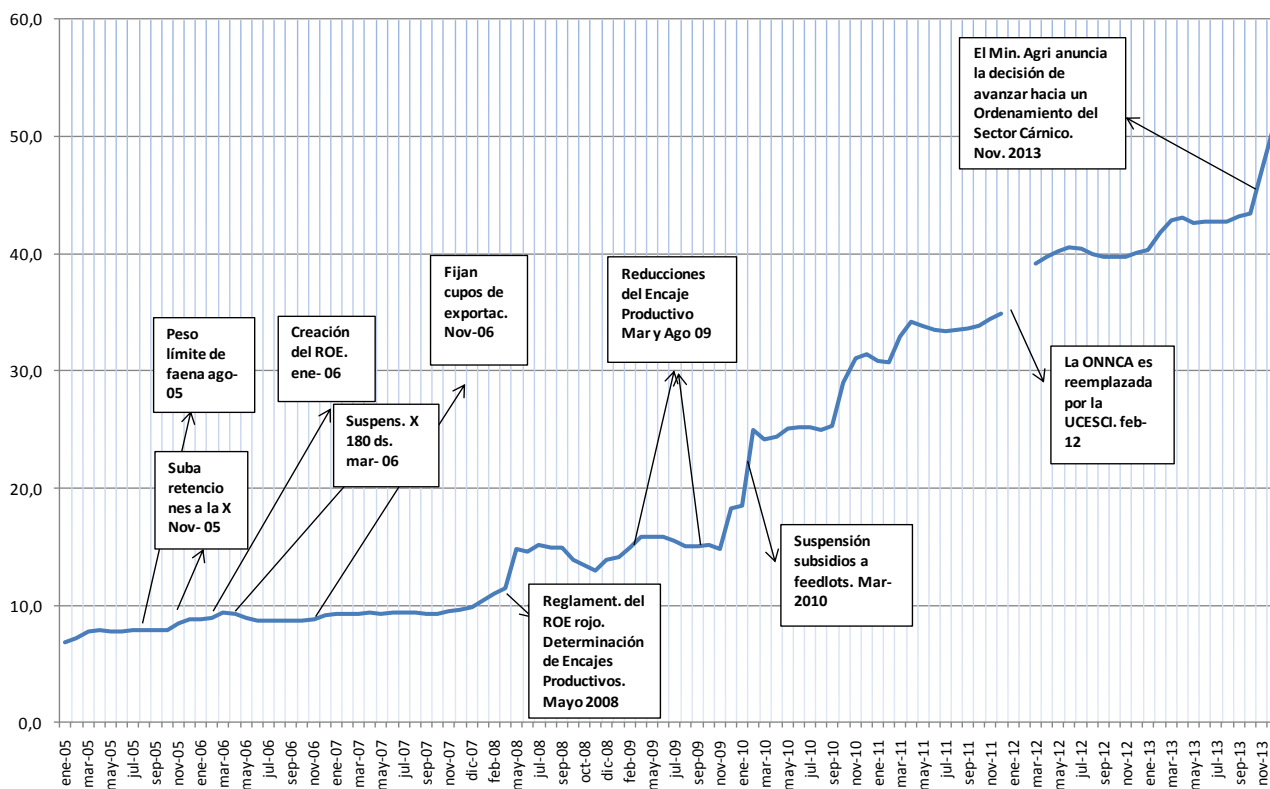
durante el último año Hilton (julio 2013 a junio 2014), se embarcaron 20.100 toneladas de cortes Hilton, por lo que habrían quedado sin cumplir unas 9.900 toneladas del cupo asignado a ese período.

El desinterés actual por participar en el reparto de la cuota Hilton contrasta marcadamente con las disputas permanentes que caracterizaron la distribución de la cuota en años y décadas pasadas. Esto se debe a que el aceleramiento en la suba de costos, conspira contra la producción de novillos, privilegiando a los terneros, más livianos y de ciclo productivo más corto.

El sector manifiesta también un inadecuado acompañamiento impositivo, por el incumplimiento de las devoluciones de IVA, suspendidas desde hace más de 24 meses, lo que genera dificultades financieras que afectan toda la cadena cárnica.

El siguiente Gráfico muestra la evolución del precio de la carne al consumidor, incorporando la fecha de las principales regulaciones aplicadas al sector ganadero desde 2005 hasta 2013, período en el cuál el precio final creció nada menos que un 454%.

Gráfico nº 2
Precio de la carne bovina al consumidor (por kg) y regulaciones en el mercado de carne (*).



(*) Promedio seis cortes (asado, bife angosto, carne picada, cuadril, nalga y paleta)
Fuente: elab. propia en base a IPCVA y Fundación Pensar.

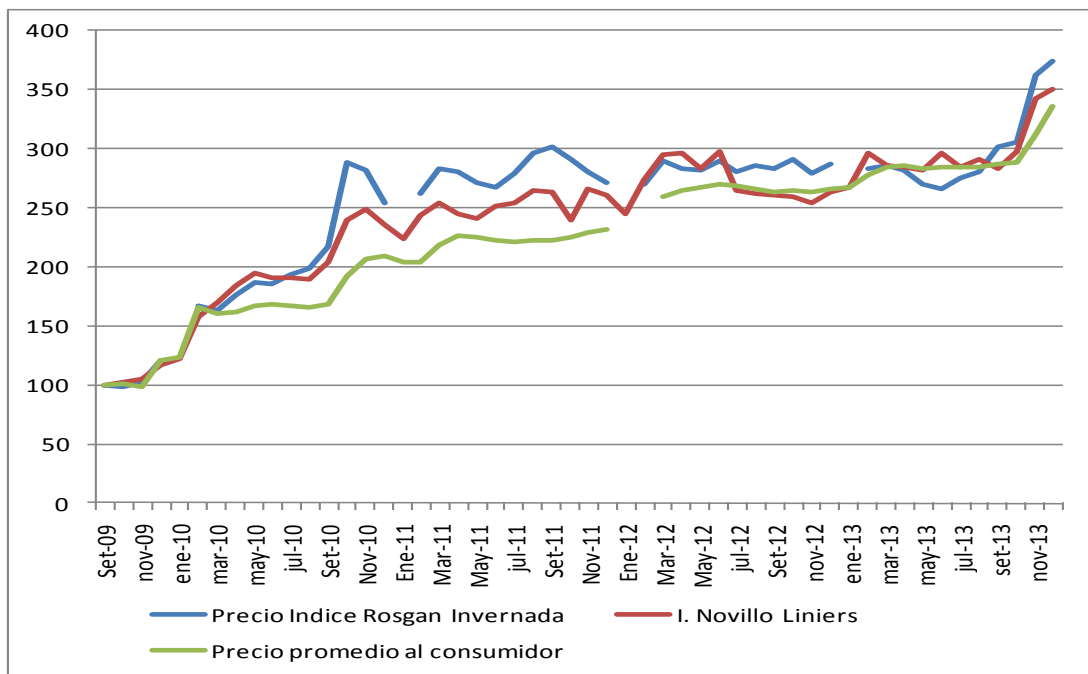
Por otro lado el consumo local es alentado con políticas de precios cuidados y simultáneamente se presentan medidas de consumos alternativos. El objetivo de garantizar “la mesa de los argentinos” intenta generar mayor oferta interna y deprimir los precios, pero como es esperable suponer la imposición de precios máximos sumadas a las otras medidas para



restringir las exportaciones han afectado sustancialmente la rentabilidad del sector, dado que los costos se han incrementado al ritmo de la inflación.

Precisamente el siguiente gráfico muestra la evolución de otros precios de referencia del sector, vinculados a etapas previas al consumo final, en particular el Precio Índice Rosgan (PIR)², que está compuesto por categorías de invernada (terneros, novillos y vaquillonas) y el Índice Novillo del Mercado de Liniers que es el precio de referencia para la Industria Frigorífica. Éstos muestran un comportamiento similar a lo largo del período, observándose las mayores diferencias entre ellos en los períodos donde ocurrieron los mayores incrementos: segundo semestre de 2009, 2010 y 2013. La relación Precio al consumidor/Precio novillo en Liniers se mantiene en los últimos años en alrededor de 4,5 veces, ello deja de manifiesto que las políticas de intervención aplicadas han impactado a lo largo de toda la cadena de la carne.

Gráfico nº 3
Precios de referencia del mercado de carne vacuna en Argentina (set-2009- Dic-2013)(*)



(*) El inicio del período se explica porque el Precio Índice Rosgan comienza a estimarse en setiembre de 2009.

Fuente: elaboración propia en base Instituto de investigaciones Económicas, Mercado de Liniers S.A, e IPCVA.

² El precio índice Rosgan de invernada es el precio de referencia de Mercado Ganadero S.A. elaborado por el Instituto de Investigaciones Económicas de la FCEyE desde setiembre de 2009. Mercado Ganadero S.A. (ROSGAN) es un emprendimiento conjunto de la Bolsa de Comercio de Rosario y consignatarios de hacienda cuyo objetivo es la comercialización de ganado en pie evitando el traslado del mismo hacia el lugar de operación. Los remates ROSGAN se realizan una vez al mes, con una duración que oscila entre los dos o tres días promedio. Al respecto véase Woelflin, Pellegrini, Ghilardi, Andreozzi, 2011.



2. LA CRISIS DE LA INDUSTRIA FRIGORÍFICA EN LA REGIÓN ROSARIO Y LA PROVINCIA DE SANTA FE.

En Santa Fe, especialmente en la ciudad de Rosario, la importancia del sector frigorífico se advierte ya a partir de principios del siglo XX, dónde la instalación del Swift en 1924 transforma toda una zona residencial y veraniega, para sectores de altos ingresos, en un barrio obrero que crece rápidamente (Cafarell, Gutiérrez, López Asensio, 2008).

En la década del 1990 las políticas tendientes a desregularizar y privatizar la economía incluyeron al sector ganadero. Se disolvió la Junta Nacional de Carnes y se eliminaron las retenciones a la exportación de carnes vacunas, entre otras medidas. Se pretendía, así, mejorar la eficiencia y potenciar las ventajas competitivas de la Argentina en el mercado mundial, permitiendo economías de escala y modernizando los procesos productivos con el objetivo de cumplir con los requerimientos del mercado mundial.

Si bien estas medidas no generaron el crecimiento esperado en el sector, los frigoríficos localizados en la región Rosario, que concentran algo menos de la mitad de la faena provincial de ganado bovino, crecieron de la mano de las exportaciones. A los fines de este trabajo entendemos la Región Rosario como integrada por los departamentos Rosario y San Lorenzo, debido a la mayor disponibilidad de información estadística a nivel de departamentos en lugar de localidades.

Si se observan las principales variables censales para la Industria frigorífica en la Región Rosario (considerando los departamentos Rosario y San Lorenzo) entre los Censos 1994 y 2004/05, se advierte que mientras aumenta notablemente la cantidad de locales destinados a esta actividad, la participación de esta industria en el total provincial en términos de puestos de trabajo, valor agregado y valor bruto de producción disminuye. No obstante la región sigue concentrando buena parte de la generación de Valor Agregado y puestos de trabajo en esta industria.

Cuadro nº 1.
Importancia de la Región Rosario en la rama 1511 "Matanza de ganado bovino y procesamiento de su carne."

	1993			2003		
	Dtos. Ros. y S. Lorenzo	Pcia de Santa Fe	Part. Región Rosario (*)	Dtos. Ros. y S. Lorenzo	Pcia de Santa Fe	Part. Región Rosario(*)
UC	19	64	29,7	56	162	34,6
PTO	3.917	7.169	54,6	4.517	9.877	45,7
VA (miles de \$)	61.101	107.483	56,8	161.989	331.050	48,9
VBP (miles de \$)	355.797	747.693	47,6	992.618	2.223.591	44,6

(*) Aproximada por la suma de los Departamentos Rosario y San Lorenzo, para evitar la influencia del secreto estadístico a nivel de localidades.

Fuente: CNE 1994, CNE 2004. INDEC.

Para evaluar lo ocurrido después de 2003, año de referencia del último Censo Nacional Económico recurriremos a diversos indicadores del sector, en particular: la faena, la cantidad de establecimientos faenadores y las exportaciones de carne vacuna.

Como muestra el Cuadro nº 2, entre 2003 y 2011 (último año disponible al momento), la provincia de Santa Fe pierde importancia relativa en la faena nacional, y la región Rosario



pierde participación en la faena provincial. De este modo, puede afirmarse que la caída en el nivel de producción de carne ha sido más intensa en la región Rosario que a nivel provincial.

Cuadro nº 2
Faena bovina. Región Rosario, Santa Fe y Total Nacional. (cant. de cabezas)

	Argentina (1)	Santa Fe (2)	Dtos. Ros. y S. Lorenzo (3)	(2)/(1)%	(3)/(1) %	(3)/(2) %
2003	12.531.634	2.243.546	1.015.713	17,90%	8,11%	45,27%
2004	14.295.791	2.647.823	1.128.028	18,52%	7,89%	42,60%
2005	14.242.034	25.72.268	1.144.385	18,06%	8,04%	44,49%
2006	13.417.524	2.276.979	1.064.935	16,97%	7,94%	46,77%
2007	14.924.691	2.598.742	1.157.435	17,41%	7,76%	44,54%
2008	14.624.421	2.463.755	1.045.981	16,85%	7,15%	42,45%
2009	16.053.007	2.683.652	1.144.470	16,72%	7,13%	42,65%
2010	11.882.714	2.043.966	842.499	17,20%	7,09%	41,22%
2011	11.057.891	1.867.592	726.457	16,89%	6,57%	38,90%

(*) Faena clasificada por departamento, abarcando al departamento Rosario y el departamento San Lorenzo

Fuente: elaboración propia en base a datos del SIIA

Esta caída en la producción de carne es un reflejo del proceso de contracción que el sector experimentó desde 2006, el cual se tradujo en reducción del número de establecimientos y del empleo en la industria.

Asimismo se produjo una fuerte reestructuración en la industria, por la cual en los últimos cinco años el capital extranjero vendió, transfirió y/o cerró diez plantas, cuatro de ellas ubicadas en la provincia de Santa Fe.

En febrero de 2014, a pocos días de producida la devaluación de enero, estallan conflictos sociales en el establecimiento frigorífico de la firma brasileña Marfrig, en localidad de Hughes, que ocupa a más de 500 trabajadores y se conoció la presentación del procedimiento preventivo de crisis del frigorífico Sugarosa en Villa Gdor. Gálvez, al que el Ministerio de Trabajo le impuso, el compromiso de mantener las fuentes laborales por un año, autorizándoles a convertir una parte del salario en no remunerativo, a los efectos de no alterar el sueldo neto de los trabajadores.

La firma brasileña había desembarcado en el país en el año 2006, con la adquisición de ocho plantas frigoríficas, sin embargo la crisis del sector obligó a la firma a quedarse con solo dos de ellas, que actualmente destinan su producción a exportaciones a otros frigoríficos de la misma firma en Brasil.

Otra empresa brasileña en retirada fue la firma JBS, que cerró cuatro frigoríficos en los últimos años (Consignaciones Rurales, Col-car, Pontevedra y Venado Tuerto en la provincia de Santa Fe) al tiempo que vendió uno que poseía en Entre Ríos. Actualmente solo opera la planta de Swift en Villa Gobernador Gálvez. También la firma Cargill se concentró en el negocio de los granos, desprendiéndose en los últimos años de las dos plantas frigoríficas que operaba bajo la marca Finexcor.

Aprovechando la crisis del sector, Minerva Foods, tercer grupo brasileiro en la industria de la carne vacuna, tomó el control de Quickfood de San Jorge, explotado anteriormente por



BRF, planta que está habilitada para exportar a todos los mercados a los que accede Argentina, especialmente el mercado europeo de hamburguesas a través de la marca Paty.

Los movimientos ocurridos en el sector en los últimos diez años son siempre de retroceso o de una movida que beneficia a empresas brasileras que entraron al país interesados en un mercado que todavía produce la carne mejor conceptuada en los mercados y cuya cobertura está siendo reemplazada por empresas del país vecino que ocupa actualmente el primer lugar entre los países exportadores de carne vacuna.

Cuadro n° 3
Frigoríficos cerrados en la provincia de Santa Fe. (sin operar a dic. 2011)

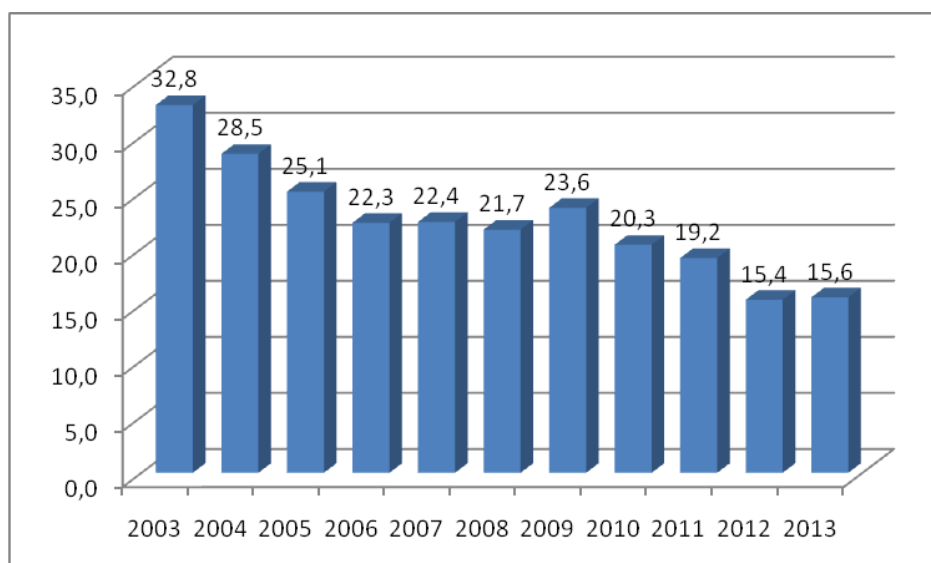
FIRMA	LOCALIDAD	SITUACIÓN A DIC. 2011
89- Carnes Carcaraña SRL	Carcaraña	Sin Movimiento
239- Food's Land S.A	Maciel	Sin Movimiento
249- FRIAR S.A.	Nelson	Sin Movimiento
1357- Sodecar S.A.	Rafaela	Suspendido
2512- Mattievich S.A.	Rosario	Suspendido
2557- Las dos hermanas S.R.L. (ex Mafrisan)	San Cristóbal	Suspendido
2091- Mattievich	San Lorenzo	Suspendido

Fuente: IPCVA. "La Industria Frigorífica en Argentina. Pasado, Presente y Futuro. 2012

Asimismo y teniendo en cuenta que buena parte de los frigoríficos exportadores de nuestra provincia se ubican en la región Rosario, se analiza la evolución de las exportaciones del rubro "Carne y sus preparados" de las cuáles tres cuartos, en promedio son exportaciones de carne vacuna.

Puede observarse claramente la pérdida de importancia de Santa Fe en las ventas de carne al exterior en un contexto dónde, además de la caída de exportaciones de carne vacuna a nivel nacional se dio un crecimiento de la participación de carne aviar en el total que pasó del 19% del total de exportaciones de carne en 2003 a un 32% del total en 2013. Este hecho derivó en que en el año 2012 la provincia de Santa Fe perdiera la ubicación de segunda exportadora de carnes a favor de la provincia de Entre Ríos.

Gráfico n° 4
Participación de la provincia de Santa Fe en las exportaciones de carnes (*)





(*) Rubro 201: Carnes y sus preparados.

Fuente: elaboración propia en base a INDEC, Origen provincial de las Exportaciones.

<http://www.opex.sig.indec.gov.ar/comex/index.php?pagina=inicio>

CONSIDERACIONES FINALES

La industria frigorífica ha sido uno de los sectores tradicionales de la industria de la región Rosario, fuertemente ligada a su crecimiento como uno de los polos industriales más importantes del país. Esta industria concentra alrededor del 50% del VA de este sector a nivel provincial.

Las regulaciones establecidas en el sector a partir de 2006 sumadas a los efectos de la sequía impactaron negativamente en el sector generando una significativa caída de las existencias, la faena y las exportaciones de carne a nivel nacional. Simultáneamente la aplicación de precios máximos generó un aumento de la demanda, lo que redundó en una fuerte liquidación de vientres, a punto tal que la proporción de hembras en faena alcanzó un 50%, cuando se considera como nivel crítico un 43%.

A nivel regional la crisis tuvo efectos aún más intensos que a nivel provincial y nacional. Ello podría explicarse por una mayor densidad de empresas exportadoras de carne en la región Rosario. De este modo, se redujo la cantidad de establecimientos faenadores, y la producción de carne se contrajo un 37% entre 2011 y 2009.

La suba de precios registrada en el tercer trimestre de 2014 recompuso un poco la rentabilidad de la industria, y habrá que ver si este aumento sumado a cierta relajación en las regulaciones al sector, generan el incentivo suficiente para la recomposición del stock ganadero y la recuperación en la producción de carne bovina.

REFERENCIAS BIBLIOGRÁFICAS

- Bisang R, Gutman G. (2003). "Estudios sobre el sector agroalimentario. Componente B: Redes Agroalimentarias. Tramas. B-1. Las Tramas de carnes bovinas en Argentina". Préstamo BID 925/OC-AR. Pre II. Coordinación del Estudio: Oficina de la CEPALONU. Marzo 2003.
- Cafarell S, Gutiérrez S, López Asensio G. (2008) "Problemática y perspectivas de la cadena de la carne en la Región Metropolitana Rosario". Congreso de Economía, las regiones y la producción.
- Castagna, Alicia; Woelfin, María Lidia; Cafarell, Sonia y López Asensio, Guillermo (2005): "El sector de la carne. La industria frigorífica en el Gran Rosario". Décimas jornadas de "Investigaciones en la Facultad" de Ciencias Económicas y Estadística, Rosario.
- Melitsko S, Domínguez A, Anchorena J. (2013). "Historia de un fracaso: política de carne bovina 2005-2013". Fundación Pensar. DT012.
- Instituto de Promoción de la carne vacuna argentina (2012) "La Industria Frigorífica Argentina. Pasado, Presente y Futuro". Cuadernillo Técnico n° 13.



FUENTES DE INFORMACIÓN

Sistema Integrado de información agropecuaria SIIA. <http://www.sia.gov.ar/>

Instituto de promoción de la Carne Vacuna Argentina. www.ipcva.com.ar

Instituto Nacional de Estadísticas y Censos (INDEC). www.indec.gov.ar