



CASTAGNA, Alicia
ROMERO, Lidia
GUTIERREZ, Silvia
VENTOLA, Verónica

Instituto de Investigaciones Económicas – Escuela de Economía

EMPLEO, INGRESOS Y CALIDAD DE VIDA EN EL SUR DE SANTA FE EN EL PERÍODO DE LA POSTCONVERTIBILIDAD¹.

INTRODUCCION

La Región Sur de Santa Fe (RSSF)², donde habita más del 60% de la población santafecina, ha basado su crecimiento en el aprovechamiento de ventajas de localización que facilitan la realización de actividades productivas ligadas al sector agropecuario, configurando un nuevo modelo agroexportador, mucho más complejo que el vigente durante el proceso sustitutivo de importaciones y cuya importancia radica en la variedad de encadenamientos productivos con efectos multiplicadores que atraviesan toda la economía de la región. Gran parte de los ingresos y del empleo en la RSSF dependen, directa o indirectamente, de este modelo productivo. Esta situación ha generado impactos en el funcionamiento del medio rural y en los vínculos rural-urbanos.

Este modelo, conjuntamente con la desarticulación del sector industrial surgido del proceso sustitutivo de importaciones, constituyen el fenómeno más importante que impactó la estructura económica de la región en los últimos 40 años. La golpeada industria de los años 90, apoyada por los ingresos generados en el nuevo sistema, ha recuperado su dinamismo. Sin embargo, la desaparición de muchas PYMES industriales y la mayor incorporación de capital extranjero en la producción y distribución de bienes y servicios, concentraron la actividad industrial en unos pocos núcleos incapaces de incluir al conjunto del tejido económico regional.

Como consecuencia de lo anterior perduran los desequilibrios y los problemas sociales en el territorio. Las migraciones poblacionales y los bolsones de pobreza siguen siendo importantes, aún con las mejores condiciones económicas de los últimos años y las políticas sociales implementadas. Además, la formación de asentamientos semi-precarios y precarios con diferentes grados de marginalidad, redundan en situaciones de fuerte inequidad y mala habitabilidad.

De esta problemática surgen varias preguntas: ¿Por qué esto sucede en una economía que crece y que cuenta con recursos y potencialidades económicas? ¿Por qué las actividades que comandan la actual fase de crecimiento no logran disminuir las desigualdades sociales? ¿Las nuevas inversiones en el proceso productivo refuerzan esta situación? ¿Se incrementa el valor agregado con mayor empleo e incremento de salarios? Es indudable que el

¹ Este trabajo forma parte del proyecto (PID 2009 ECO108) "Análisis del modelo socioproductivo del sur de Santa Fe a partir de 2001" dirigido por A. Castagna.

² La Región Sur de Santa Fe (RSSF) para este proyecto ha sido definida por el recorte territorial constituido por los Departamentos (de Norte a Sur): San Martín, San Jerónimo, Belgrano, Iriondo, San Lorenzo, Caseros, Rosario, Constitución y General López.



crecimiento y el despegue de los últimos años han mejorado las condiciones sin lograr superar los problemas totalmente. Esto es así por el tipo de crecimiento, los sectores que abarca así como por la propiedad y concentración de los recursos.

El objetivo de este trabajo es presentar algunos resultados de la investigación que se realiza sobre el sur Santafecino y que trata de dar respuesta a la problemática señalada. Se presentan las características sociodemográficas de la población, un breve análisis del perfil productivo de la región, la evolución del mercado laboral y la calidad de vida de los habitantes del sur santafesino. La calidad de vida se considera ligada a factores materiales como ingresos de la población, condiciones de empleo, salud, nivel educativo, condiciones de habitabilidad y acceso a diversos servicios públicos.

La información utilizada proviene de diversos estudios realizados en el Instituto de Investigaciones Económicas (IIE), y de los censos nacionales, tanto los de Población, Hogares y Vivienda (CNPvV) llevados a cabo en 2001 y 2010, como de los económicos realizados en 1994 y 2004. Además, los datos ofrecidos por la Encuesta Permanente de Hogares publicados por el INDEC permiten una buena aproximación a las condiciones de empleo vigentes en el Aglomerado Gran Rosario (AGR) que en términos poblacionales representa alrededor del 64% del total de la RSSF.

1. ESTRUCTURA Y DINAMICA POBLACIONAL

La región abarca una superficie que representa poco más del 27% del territorio provincial, siendo General López el departamento más extenso con el 8,7% mientras que Rosario sólo alcanza al 1,4% de la misma. Su población se distribuye de manera heterogénea y está concentrada en el Departamento Rosario con una ciudad central, primada, de casi un millón de habitantes, la cual conforma junto a otras diez localidades el AGR. Según el CNPyV 2001 la población es mayoritariamente urbana (96%)³ y el 64% de los habitantes de la Región, y aproximadamente el 40% de la Provincia, viven en el Aglomerado.

CUADRO Nº 1
Crecimiento poblacional

	2001	2010	Var. % 01-10
Argentina	36.260.130	40.117.096	10,64
Santa Fe	3.000.701	3.194.537	6,46
Total RSSF	1.852.678	1.967.039	6,17
San Lorenzo	142.097	157.255	10,67
Belgrano	41.449	44.788	8,06
Rosario	1.121.441	1.193.605	6,43
San Martín	60.698	63.842	5,18
General López	182.113	191.034	4,89
Constitución	83.045	86.910	4,65
San Jerónimo	77.253	80.840	4,64
Caseros	79.096	82.100	3,8
Iriondo	65.486	66.675	1,82

Fuente: Elaboración propia sobre la base del CNPyV 2001- 2010. INDEC – IPEC

³ <http://www.santafe.gov.ar/index.php/web/Temas-del-IPEC/Poblacion/Proyecciones-y-Estimaciones>.



Si bien la población ha crecido en el último período intercensal, la participación de la Provincia en el País y de la Región en la Provincia ha descendido. En el primer caso se observa una caída de 3,8%, mientras que para la Región el porcentaje es menor. Los tres departamentos más poblados: San Lorenzo, Rosario y General López representan aproximadamente el 78% de los habitantes, debiendo destacar el crecimiento registrado en San Lorenzo⁴, aumentado su participación intercensal, seguramente impulsado por las continuas inversiones productivas registradas en las últimas décadas.

CUADRO Nº 2
Participación de la población y su variación %

	2001	2010	Variación 2001 -2010
Argentina	100,00	100,00	0,00
Santa Fe	8,28	7,96	-3,78
Tota RSSF	61,74	61,58	-0,27
San Lorenzo	7,67	7,99	4,23
Belgrano	2,24	2,28	1,77
Rosario	60,53	60,68	0,25
San Martín	3,28	3,25	-0,94
General López	9,83	9,71	-1,21
Constitución	4,48	4,42	-1,43
San Jerónimo	4,17	4,11	-1,44
Caseros	4,27	4,17	-2,24
Iriondo	3,53	3,39	-4,10

Fuente: Elaboración propia sobre la base del CNPyV 2001-2010.
INDEC – IPEC

Para comparar los cambios estructurales de la población es necesario incorporar los datos desde el censo de 1991, que muestra que el país tenía una población joven, mientras que la provincia de Santa Fe y la Región presentaban ya una población madura. En el 2001 la población argentina también pasa a ser madura⁵. Además, el censo de este año muestra que la Región comienza a presentar un carácter regresivo, característica que recién presenta la provincia en el año 2010⁶.

⁴ De acuerdo a los datos proporcionados por IPEC, el departamento San Lorenzo en el término de 50 años más que duplicó su población, alcanzando la misma en 1960 a los 73.032 habitantes para alcanzar en 2010 a los 157.255 pobladores.

⁵ El índice de Fritz se construye para determinar si una población es joven, madura o vieja. Representa el porcentaje de población de menos de 20 años (entre 0 y 19 años), con respecto al grupo de población de edades comprendidas entre los 30 y los 49 años. Cuando este índice supera el valor de 160 se considera que la población estudiada es una población joven, mientras que si resulta inferior a 60 se considera una población envejecida.

⁶ Índice de Sundberg toma como base el grupo de población entre los 15 y los 49 años, comparándolo con el grupo de 0 a 14 años y el de los mayores de 50. Cuando el porcentaje de los menores de 15 años supera al de los mayores de 50 se define a la población estudiada como de carácter progresivo. Si esos porcentajes son similares se considera estacionaria y si el grupo de mayores de 50 supera al de menores de 15 se considera regresiva.



CUADRO Nº 3
Características de la composición de la población

	1991	2001	2010
ARGENTINA	Joven / progresiva	Madura/ progresiva	Madura/ progresiva
SANTA FE	Madura/ progresiva	Madura/ progresiva	Madura/ regresiva
RSSF	Madura/ progresiva	Madura/ regresiva	Madura/ regresiva

Fuente: Elaboración propia con datos de CNPyV 1991, 2001 y 2010. INDEC - IPEC.

Desde el año 2001 se observa que la población va envejeciendo a lo largo de los años, disminuye el escalón más bajo de la pirámide de población mientras que el escalón de los mayores de 80 años se va ampliando, provocado sin dudas por un descenso en las tasas de natalidad y un aumento en la esperanza de vida.

CUADRO Nº 4
Tasa de envejecimiento⁷

	ARGENTINA	VAR. %	PCIA	VAR. %	RSSF	VAR %
2001	9,89		11,57		12,71	
2010	10,23	3,41	11,78	1,81	12,73	0,17

Fuente: Elaboración propia con datos de CNPyV 1991, 2001 y 2010. INDEC - IPEC.

También ha disminuido la tasa de dependencia, es decir la relación entre la población activa -entre 15 y 65 años- y la total. Evidentemente esto corrobora lo señalado en el párrafo anterior, dado la disminución correspondiente al primer escalón de la pirámide y el aumento menos significativo de los mayores de 80 años. El carácter regresivo de la pirámide poblacional también disminuye la tasa de reemplazo de la PEA.

CUADRO Nº 5
Tasa de Dependencia

	ARGENTINA	VAR. %	PCIA.	VAR. %	RSSF	VAR. %
2001	61,70		61,19		59,15	
2010	55,55	-9,96	54,16	-11,47	52,75	-10,83

Fuente: Elaboración propia con datos de CNPyV 2001 y 2010. INDEC - IPEC

En síntesis, las características observadas para la RSSF en cuanto a la estructura de su población marcan que la misma es madura con signos de crecimiento regresivo, una disminución en las tasa de dependencia y de reemplazo de la población económica potencialmente activa. Esto significa una transición demográfica, propia de países y/o regiones que han alcanzado cierto nivel de desarrollo en su estructura productiva y social, caracterizada por los descensos de la mortalidad, por la prolongación de la vida y disminución de la fecundidad. Por otro lado, la disminución en el reemplazo de la población económicamente potencialmente activa y la tasa de dependencia, marcan una disminución en la demanda de empleos, pero con una población más envejecida, que sería su limitante y por supuesto sin tener en cuenta aspectos propios de la distribución de los ingresos, ya que en los sectores de menores ingresos estas tasas pueden permanecer altas, debido a que se encuentran más atrás en el proceso de transición demográfica (Chackiel, J., 2000). Esta estructura y dinámica poblacional impactan en el mercado laboral, en los ingresos familiares

⁷ Esta tasa indica el grado de envejecimiento de la población total, esto significa el número de personas de más de 65 años que existen por cada 100 habitantes.



y en las condiciones de vida de la población.

2. PERFIL PRODUCTIVO DE LA REGION

El sur santafesino presenta una estructura preponderantemente agrícola, junto a la cual se ha desarrollado un importante cordón industrial que ha conformado el AGR, situado en las márgenes del Río Paraná cuyas características ribereñas facilitan la construcción de puertos accesibles por buques de ultramar de gran calado. En la actualidad el complejo cuenta con más de veinte instalaciones operativas, dedicadas a granos y derivados, en un frente fluvial de cien kilómetros que va desde Timbúes hasta Villa Constitución. Casi la totalidad de las poblaciones de la RSSF están muy relacionadas con el agro, pero no dependen exclusivamente de éste, sino que realizan actividades industriales de considerable importancia, tales como la producción de maquinaria agrícola, metalmecánica, textil, entre otras.

En los años '70 diversas transformaciones fueron determinando nuevas formas de inserción de Argentina en el comercio internacional a la vez que generaron cambios en la propiedad y organización de la tierra, configurándose un Nuevo Sistema Agroexportador (NSAg) basado en productos naturales e industrializados del complejo oleaginoso que tiene sus principales mercados en el sudeste asiático⁸. El mismo está integrado por un conjunto de actividades que atraviesan varios sectores y forman diferentes encadenamientos productivos muy concentrados en la RSSF, junto al complejo portuario fluvial, ya mencionado, a través del cual se canaliza gran parte de la producción agropecuaria (Castagna, Pellegrini y Woelflin, 2010).

En la Región sobresale el cultivo de oleaginosas, con fuerte predominio de la soja⁹, seguida por trigo y maíz. También es significativa, sobre todo en los departamentos de Rosario y Constitución la producción hortícola, legumbrera y semillera –actividad con alto desarrollo biotecnológico-. La actividad pecuaria ocupa un lugar menos destacado que la agricultura, localizándose en la RSSF poco más del 20% del stock ganadero de la provincia, que alcanzaba en marzo del 2010 alrededor de seis millones de bovinos. Según el CNE'04, la región bajo estudio significa más del 60% de todas las variables correspondientes a los sectores de Industria, Comercio y Servicios¹⁰, en relación a los valores provinciales, acercándose al 70% en Valor Agregado Bruto (VAB).

La Industria es el sector más importante en la RSSF en términos de VAB y de VBP que genera en Santa Fe, mientras que el Comercio lo es en el número de locales y las

⁸ Las diferencias surgen principalmente del grado de innovación, no sólo en tecnologías de producto y de proceso sino, fundamentalmente, de organización, que en ciertos aspectos han puesto a la agricultura argentina en la frontera tecnológica internacional. Esto ha permitido incorporar nuevas tierras al proceso. Además, el anterior Modelo estaba basado en la producción ganadera y cerealera destinada a satisfacer una demanda europea. Este sistema se asienta sobre la infraestructura portuaria, vial y ferroviaria que se había consolidado en la Región, sólo requería de nuevas inversiones y cambios tecnológicos.

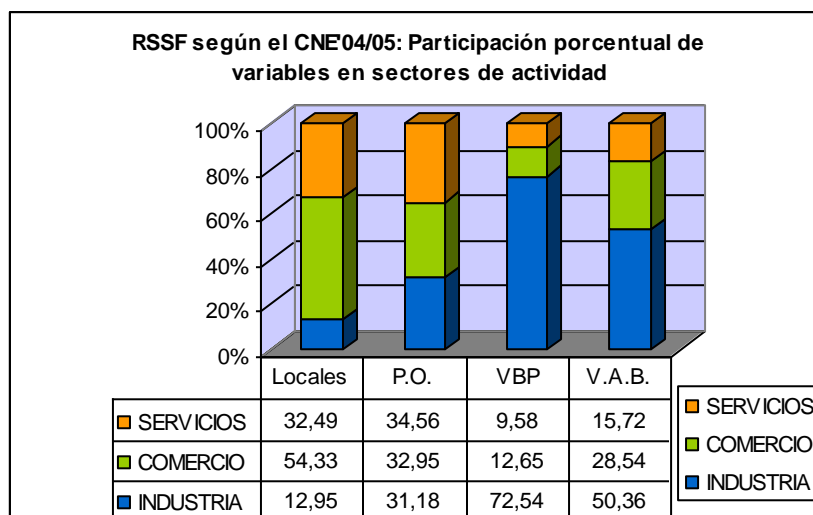
⁹ A nivel provincial, este cultivo significa alrededor del 90% de la producción total de oleaginosas. (IPEC, Registro de áreas sembradas). Como nuevo producto, cambia el uso de la tierra y se encadena con nuevos bienes y servicios.

¹⁰ El CNE 2004/05 incluye otras ramas de actividad tales como Pesca (05), Explotación de Minas y Canteras (10-14) y Electricidad, Gas y Agua (40-41), que corresponden a las Letras B, C y E del CLANAE (Clasificador Nacional de Actividades Económicas), y que representan un porcentaje de participación muy pequeño en la RSSF, por lo que, a efectos de la comparación con el CNE'94, no se consideran en este análisis.



actividades del sector Servicios se destacan por la cantidad de puestos de trabajo y de establecimientos (ver Gráfico N° 1).

Gráfico N° 1



Fuente: elaboración propia en base a datos del CNE 2004-05 - IPEC

La comparación intercensal muestra una disminución en locales y puestos de trabajo, a la vez que un incremento de los valores brutos de producción y agregado bruto¹¹. Esta situación se verifica tanto a nivel de la Región como de la Provincia, marcando un claro proceso de concentración, especialmente en la industria y el comercio. A su vez los establecimientos más grandes de la provincia se ubican en la franja costera del Paraná (Dptos. San Lorenzo y Constitución), cuya productividad ha aumentado en los últimos años. Estos datos ponen en evidencia el proceso de concentración de las actividades entre ambos censos económicos, donde mayores niveles de producción y valor agregado se obtienen con menor ocupación.

Otra manera de estudiar la estructura económica de la RSSF es agrupando las distintas actividades en base a uno o dos sectores núcleos alrededor de los que existe toda una red de sectores proveedores y usuarios (Castagna y otros, 2010). De esta forma se pueden determinar cuatro complejos productivos: Agroalimentario, Construcción y Metales, Químico y Petroquímico y Textil. Los mismos explican el 85% del VBP y el 84% del VAB, y más de las tres cuartas partes de los puestos de trabajo y locales industriales ubicados en la RSSF.

El Agroalimentario es el más importante en términos de VBP y VAB, sus actividades industriales se localizan fundamentalmente en los departamentos Rosario y San Lorenzo, donde la producción de Aceites y grasas de origen vegetal aporta casi el 63% del valor generado por el complejo. Construcción y Metales es el segundo en importancia por su contribución al VAB pero ocupa el primer lugar en PO y LOC, sus empresas se ubican en

¹¹ Para la comparación intercensal primero se procedió a deflactar los datos de VBP y VAB referidos al año 2003 por el Índice de Precios Implícitos correspondiente a ese año, de los sectores Industria Manufacturera, Comercio Mayorista y minorista y reparaciones, y Sectores productores de servicios, con lo cual al expresar el VBP y VAB del último censo económico en precios de 1993 fue posible calcular las tasas de variación intercensal. Cabe señalar que al realizar esta operación se está suponiendo que la estructura de la economía santafecina y de la RSSF son similares a la nacional.



Rosario, Constitución y Belgrano¹². El complejo Químico y Petroquímico, por su parte, si bien no tiene una participación significativa en las variables seleccionadas, es el que presenta las mayores tasas de crecimiento entre censos, al aumentar la cantidad de locales y de puestos de trabajo ocupados en el orden del 35,6% y su participación en el VAB de los cuatro complejos identificados se triplica, alcanzando el 18,2% en el CNE'04, sus actividades se localizan primordialmente en San Lorenzo y Rosario. Por último el Textil, cuyas áreas de actividad tradicionales son los departamentos Rosario y General López, de menor importancia relativa en todas las variables, es mano de obra intensivo, por lo tanto, muy preponderante en términos de puestos de trabajo ocupados y locales.

La recuperación económica a partir del 2003, en especial de la actividad industrial, se logró en principio utilizando la capacidad ociosa de las empresas y a partir del 2005 el crecimiento se acompaña con un incremento de la capacidad productiva. El estudio del proceso inversor permite delinear las principales tendencias de la dinámica económica. De acuerdo a los datos del Monitor de Inversiones¹³ del total de anuncios de inversiones privadas relevados para el período 2005 – 2011, prevalecen los departamentos Rosario y San Lorenzo como receptores de las mismas, especialmente en el sector manufacturero, con aproximadamente el 74% de los montos anunciados. Si se clasifican por complejos, más del 60% de las mismas se dirigieron al complejo de Construcción y Metales¹⁴, al Químico cerca de un 29%¹⁵ y al Agroalimentario un 25%¹⁶.

Se puede afirmar entonces, que las nuevas inversiones no se estarían llevando a cabo en nuevas actividades sino en las tradicionales de los complejos, en su gran mayoría concentradas y de propiedad de firmas y grupos extranjeros.

Si se analizan las exportaciones de Santa Fe se puede señalar que se concentran básicamente en aceites y grasas, granos, productos químicos, automotores y autopartes¹⁷, con un altísimo predominio de aceites –entre los cuales el de soja representa en promedio alrededor del 90%-. Es de destacar que la exportación de aceites se concentra en los puertos Rosario y San Lorenzo – San Martín, a través de los que se envían más del 70% de aceites, harinas y pellets del total exportado por Argentina. También han tenido un significativo crecimiento las harinas y pellets, en cambio, las correspondientes a la industria frigorífica han sufrido importantes altibajos.

Otros rubros exportados, aunque con un nivel de participación muy inferior, son los de Máquinas y Herramientas, Maquinaria agrícola y otros productos pertenecientes a

¹² Las industrias básicas del hierro y acero son la principal rama de actividad en Constitución, en tanto que Belgrano se destaca por la fabricación de maquinarias agropecuarias y forestales.

¹³ En el Monitor de Inversiones –que construye el IIE de la Escuela de Economía de la FCEyE- se relevan operaciones que se hacen públicas a través de distintos medios. Entonces, los montos de inversiones se refieren a aquéllos que por su magnitud o trascendencia se han hecho públicos y no a la totalidad de los emprendimientos de inversión ejecutados o en vías de serlo en la provincia.

¹⁴ Alrededor de un 30% corresponde a Fundición de Metales, 22% a la industria automotriz y autopartista y casi un 10 % a maquinaria y equipo.

¹⁵ Básicamente son anuncios de inversión destinados a la instalación de nuevas plantas de producción de biocombustibles, localizadas en Rosario y San Lorenzo y la producción de fertilizantes para el agro –en los dos departamentos ya mencionados y en General López-, dos ramas de actividad estrechamente relacionadas a la cadena aceitera.

¹⁶ Estos anuncios muestran una fuerte concentración en Aceites y grasas de origen vegetal, seguidos por aquellos que refieren a industrialización de carne y productos cárnicos, representando entre las dos ramas aproximadamente el 75% de las inversiones anunciadas para este complejo a lo largo de todo el período.

¹⁷ Este conjunto de productos más las exportaciones de combustibles explicaban según datos de IPEC para 2007, más del 95% de las exportaciones con origen en Santa Fe.



manufacturas de origen industrial. No debe dejar de señalarse que la mayor parte de las manufacturas de origen industrial (MOI) que se exportan en la RSSF, son elaboradas por unas pocas empresas ubicadas en el AGR –tales como una terminal automotriz, una fábrica de motores diesel, una refinería de petróleo, seis plantas petroquímicas y una planta siderúrgica-. De igual forma, más del 90% de la capacidad de molienda de la industria aceitera se encuentra en los departamentos Rosario y San Lorenzo y más del 70% de la faena bovina principalmente en Villa Gobernador Gálvez (Castagna, Pellegrini y Woelflin, 2010).

Tanto las inversiones como las exportaciones de la RSSF, ponen en evidencia una actividad económica concentrada en pocas empresas –muchas de las cuales pertenecen a grupos extranjeros- con un perfil productivo que no ha variado a pesar de los cambios económicos.

3. EMPLEO Y CONDICIONES LABORALES

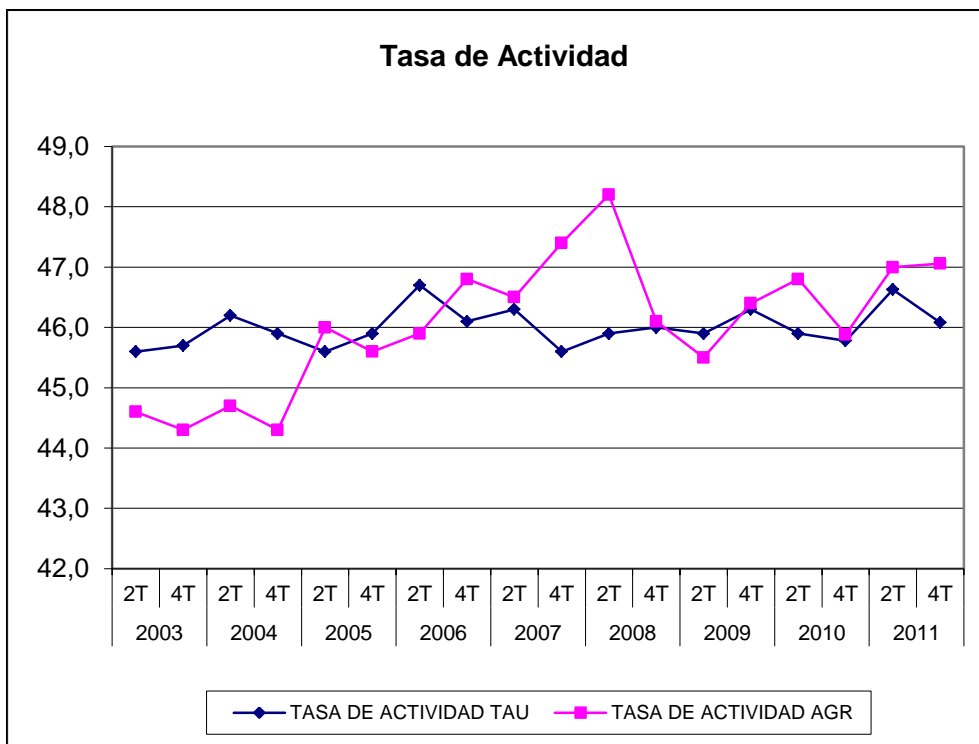
En el año 2001 las condiciones laborales de la población eran muy problemáticas y derivaban de las políticas económicas seguidas durante los años de aplicación de programa de convertibilidad que, tanto en la región como en otros lugares de la provincia y el país, impactaron negativamente sobre el tejido productivo con cierre de empresas y destrucción de puestos de trabajo.

A nivel provincial la PEA representaba el 42,5% de la población total de los cuales un 28,9% no tenían empleo u ocupación. La PEA de la RSSF representaba el 60,2% de la PEA de la provincia y la tasa de desocupación era del 31,1%. Al interior de la región, los departamentos Constitución, San Lorenzo y Rosario –los relativamente más industrializados- presentaban las tasas de desempleo mayores, superando la media regional y provincial.

Analizando los datos de la EPH a partir del 2003 se muestran los impactos favorables de los cambios económicos sobre el mercado laboral. Entre 2003 y 2011 aumentan tanto la oferta como la demanda de trabajo, en efecto, la primera pasa del 44,1 al 47,7, en tanto que la segunda aumenta en una magnitud sustancialmente mayor, desde 34,2 a 43% (Gráfico N° 2). La tasa de actividad, al final del período analizado, presenta un incremento de la población con interés en incorporarse al mercado de trabajo, con valores superiores al promedio de los Aglomerados (Moore y otros, 2011). La población que está trabajando muestra una mayor variabilidad, con tasas de empleo menores para el AGR aunque disminuyendo las diferencias en los últimos años (Gráfico N° 3).

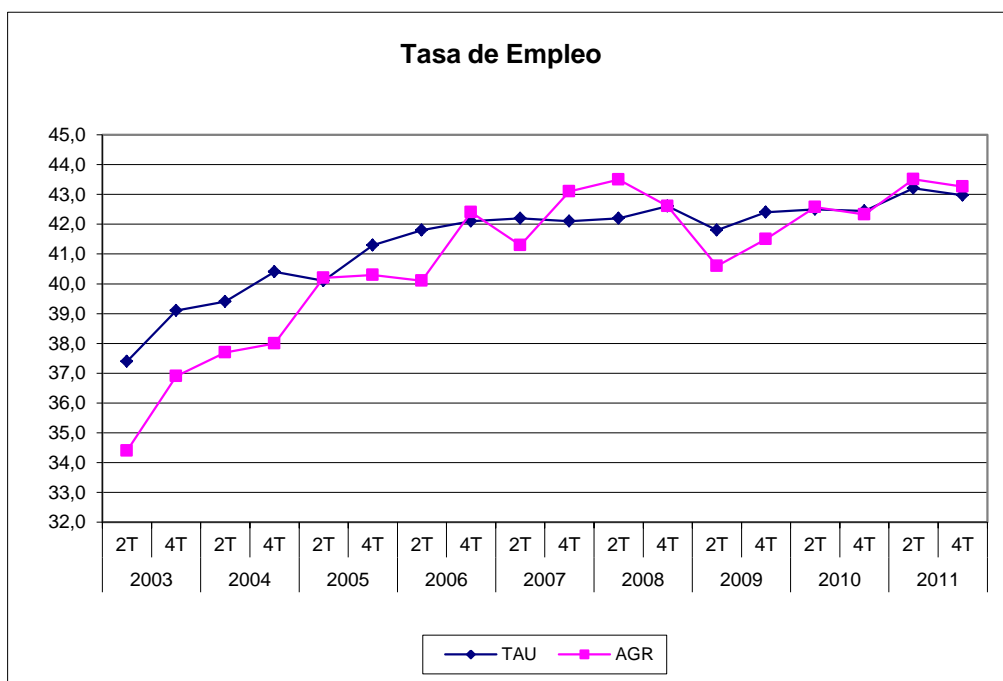


Gráfico N°2



Fuente: Elaboración propia sobre la base de los datos de la EPH continua 2003-2011. INDEC - IPEC.

Gráfico N° 3

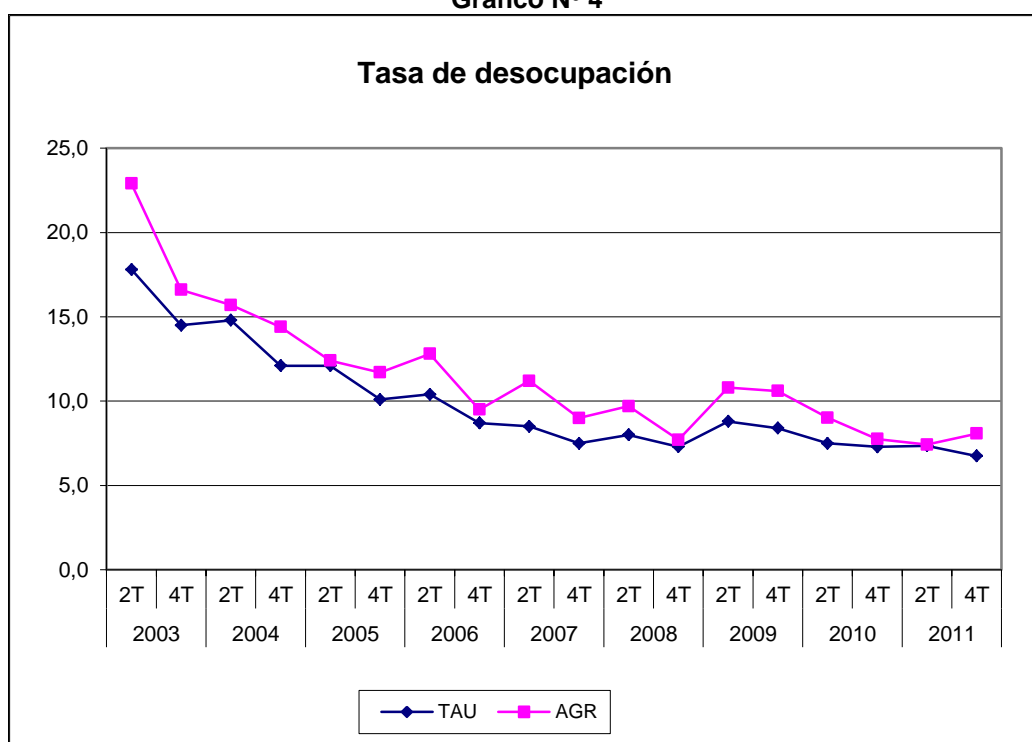


Fuente: Elaboración propia sobre la base de los datos de EPH continua 2003-2011. INDEC – IPEC.



La tasa de desocupación, saliendo de la convertibilidad, decrece significativamente entre los años 2003 y 2011. Así pasa del 16,6% al 9% en el año 2007¹⁸. Sus valores son más altos que los del total de aglomerados y las diferencias se acentúan en los años de crisis. A partir del 2007, si bien mantiene la tendencia, desciende más lentamente, siendo del 8,1% en el 2011, para luego crecer hasta 9,8% en el primer trimestre del 2012.

Gráfico N° 4



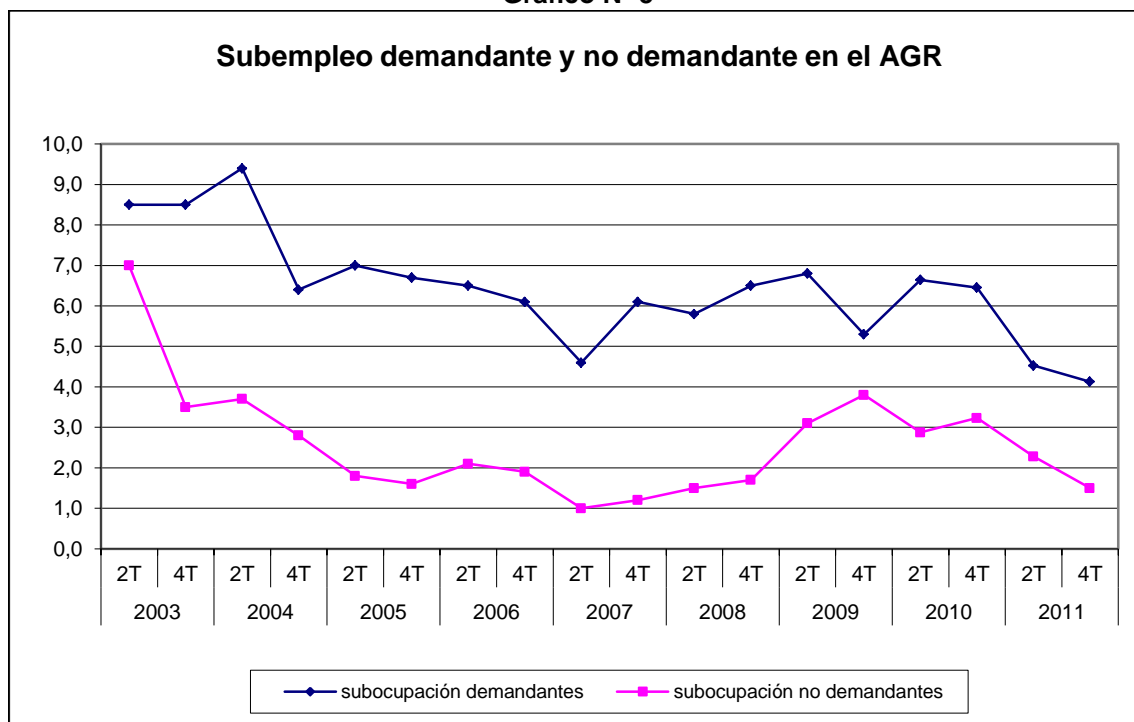
Fuente: Elaboración propia sobre la base de los datos de EPH continua 2003-2011. INDEC - IPEC.

La tasa de subocupación no demandante también disminuye en forma importante pasando del 3,5% en el cuarto trimestre del 2003 al 1,5% en el mismo trimestre del año 2011. Asimismo el subempleo demandante presenta la misma tendencia, disminuyendo del 8,5% al 4,1% para los mismos períodos. (Gráfico N° 5).

¹⁸ EPH. Cuarto trimestre 2003 y 2011. INDEC.



Gráfico N° 5



Fuente: Elaboración propia sobre la base de los datos de EPH continua 2003-2011. INDEC - IPEC

El incremento del empleo permitió absorber a los nuevos ingresantes a la PEA y al mismo tiempo redujo la población que se encontraba desocupada anteriormente. Aunque la misma fuente pone en evidencia que son los jóvenes –menores de veinte años- quienes tienen las mayores dificultades para insertarse en el mercado de trabajo y tienen tasas de desempleo que rondan, en promedio, el 36%.

3.1 Precariedad laboral.

En el AGR, del total de ocupados, los asalariados representan el 76,6% en el cuarto trimestre del 2011. Al ser un porcentaje importante, se analiza en primer lugar la calidad del empleo asalariado en términos de precariedad laboral en el período post-convertibilidad, en segundo término la precariedad laboral por rama de actividad y, por último, la informalidad en los asalariados precarios.

3.1.1. Calidad del empleo asalariado en términos de precariedad laboral.

Se consideran asalariados precarios a aquellos que no se encuentran registrados, es decir, que en términos de la EPH aparecen sin descuento jubilatorio, y/o aquellos que poseen contrato de trabajo con una duración determinada, esto es que no gozan de estabilidad en el empleo.

A los efectos de observar el fenómeno en el AGR se analiza cada dimensión por separado y luego en forma conjunta para los cuartos trimestres de los años 2003, 2007 y 2011, es decir, entre el cambio metodológico de la EPH y el último año que se cuenta con relevamiento para el cuarto trimestre.

La proporción de empleados que se encuentran en condiciones de precariedad laboral por no poseer descuentos jubilatorios se muestran en el cuadro N° 6. Se puede observar que la



situación mejora para los asalariados ya que en el año 2011 poco más del 68% de los mismos tienen descuento jubilatorio, lo que significa un incremento del 14% en relación al 2007 y del 27% en relación al 2003. Esta tendencia, también se evidencia en el total de aglomerados urbanos, donde también se ha incrementado el porcentaje de asalariados con descuentos jubilatorios. Dicho incremento fue del 28,76% entre el cuarto trimestre del 2003 y el cuarto trimestre del 2011.

Cuadro Nº 6
Asalariados precarios y no precarios por descuento jubilatorio en el AGR.

	4º trimestre 2003	4º trimestre 2007	4º trimestre 2011
Precario	46,4	40,2	31,8
No precario	53,6	59,8	68,2
Total Asalariados*	100,0	100,0	100,0

*El total de los asalariados no incluye a los casos ignorados.

Fuente: Elaboración propia en base a datos de INDEC. Encuesta Permanente de Hogares 2010, procesado con Redatam + SP

En el cuadro que sigue se presenta la proporción de asalariados precarios y no precarios en función del plazo de finalización del contrato. Cabe destacar que se excluye de la medición al servicio doméstico.

Cuadro Nº 7
Asalariados precarios y no precarios por contrato temporario en el AGR.

	4º trimestre 2003	4º trimestre 2007	4º trimestre 2011
Precario	20,73	17,81	8,57
No precario	79,27	82,19	91,43
Total Asalariados*	100,00	100,00	100,00

*El total de los asalariados no incluye al servicio doméstico ni a los casos ignorados.

Fuente: Elaboración propia en base a datos de INDEC. Encuesta Permanente de Hogares 2010.

Se observa que el porcentaje de asalariados con empleos temporarios, ha disminuido notablemente pasando del 20% al 8%, con una disminución del 58% en ocho años y fundamentalmente a partir del año 2007.

Si se combinan las dos condiciones de precariedad se puede señalar que del conjunto de asalariados que no están registrados, el porcentaje de empleados con contratos temporarios no ha mantenido una tendencia constante. Entre los cuartos trimestres del año 2003 y 2007, aumentó la participación de personas sin empleo estable en un 4,3%, sin embargo en el período 2007-2011 el porcentaje de empleados no registrados y con contratos temporarios disminuye notoriamente, alcanzando el 36%. Esta disminución representa casi el 30% con respecto al año 2007 y un 25 % con respecto al 2003. (Cuadro Nº 8)

En este sentido se aprecia que los asalariados precarios han mejorado su situación, más allá del alto porcentaje de asalariados no registrados.



Cuadro Nº 8
Asalariados sin descuento jubilatorio según tiempo de finalización en el empleo en el AGR

	4º trimestre 2003	4º trimestre 2007	4º trimestre 2011
Con contrato temporario	49,13	51,47	36,56
Sin contrato temporario	50,87	48,53	63,44
Total asalariados sin descuento jubilatorio*	100,00	100,00	100,00

*El total de los asalariados no incluye al servicio doméstico ni a los casos ignorados.

Fuente: Elaboración propia en base a datos de INDEC. Encuesta Permanente de Hogares 2010.

En el año 2003 -como se mostró en el cuadro Nº 7- el 20,73% de los asalariados (exceptuando el servicio doméstico) tenía contrato temporario y dentro de ellos casi el 90% no estaba registrado. En el año 2011, como se indicó anteriormente, los asalariados con contratos temporarios disminuyeron notablemente. La mejora también se vio en los integrantes de este grupo en lo que respecta a empleo registrado. En el año 2011, el 81% de los empleados con tiempo de finalización en su contrato no poseían descuentos jubilatorios, habiendo disminuido dicho porcentaje un 8,53% con respecto al año 2003. En este sentido la situación de los asalariados ha mejorado.

Cuadro Nº 9
Asalariados con contrato temporario según descuento jubilatorio en el AGR

	4º trimestre 2003	4º trimestre 2007	4º trimestre 2011
Con descuento jubilatorio	10,66	11,82	18,28
Sin descuento jubilatorio	89,34	88,18	81,72
Total asalariados con contrato temporario*	100,00	100,00	100,00

*El total de los asalariados no incluye al servicio doméstico ni a los casos ignorados.

Fuente: Elaboración propia en base a datos de INDEC. Encuesta Permanente de Hogares 2010.

En síntesis, los valores hallados concuerdan con las características del período considerado ya que se parte del año 2003 en que finaliza el período de recesión y crisis iniciado en el 2001 y se inicia a partir de allí una fase de crecimiento económico, los empleos precarios fueron disminuyendo, pero siguen manteniendo en el tiempo un porcentaje importante de precariedad laboral.

3.1.2. Precariedad laboral por rama de actividad.¹⁹

En el año 2011 casi el 32% de los asalariados no estaban registrados. Sin embargo, ese porcentaje era mucho más alto al inicio del período de análisis, resulta interesante entonces conocer a qué rama de actividad pertenecen estos asalariados y como han ido evolucionando a través del tiempo.

En el Cuadro Nº 10 se presentan los porcentajes de asalariados precarios que corresponden a cada rama de actividad, como así también el porcentaje que representan dentro de la

¹⁹ Para este análisis se considera población asalariada precaria a quienes no poseen descuentos jubilatorios, ya que metodológicamente al incorporar también a los que poseen contrato temporario, se reduce considerablemente el universo a estudiar.



misma rama. Debido a que muchas de estas ramas no son significativas se analizan aquellas que tienen un peso mayor en el AGR, estas son Industria manufacturera, Comercio, Construcción y Servicio doméstico.

Los porcentajes correspondientes, han ido variando a través del período que se analiza, en algunos casos ha disminuido como en la industria manufacturera y en el comercio al por mayor y menor. En la rama Servicio doméstico la tendencia fue decreciente en el período 2003-2007 y creciente en el período 2007-2011. En la construcción, los asalariados no registrados aumentan un 134% en el período 2003-2007, decayendo entre el 2007 y el 2011 un 74%. Se evidencia que en esta rama el porcentaje de asalariados registrados varía con más facilidad que en otras ramas.

Cuadro Nº 10
Asalariados Precarios. Participación por rama de actividad en el AGR

Ramas	2003		2007		2011	
	Asalariados precarios (%)	Asalariados precarios en la rama (%)	Asalariados precarios (%)	Asalariados precarios en la rama (%)	Asalariados precarios (%)	Asalariados precarios en la rama (%)
Industria	12,54	39,55	12,04	23,79	10,14	19,61
Construcción	6,66	49,7	15,59	64,38	11,58	51,62
Comercio	15,76	52,92	14,13	42,96	12,5	27,28
Servicio doméstico	20,03	92,59	19,01	88,62	28,47	91,15
Total de ramas	100	46,64	100	40,34	100	31,91

*El total de los asalariados no incluye a los casos ignorados.

Fuente: Elaboración propia en base a datos de INDEC. Encuesta Permanente de Hogares 2010.

El comercio en el año 2003 es el que posee la mayor cantidad de empleados no registrados. Este sector es altamente precario. Se observa, que en el mismo año la construcción ocupaba el tercer lugar, pasando en el año 2007 al primer lugar. En el año 2011 la situación se revierte y comercio vuelve a ubicarse en el primer lugar seguido por la construcción y por la rama Industria manufacturera que presenta una mejoría en todo el período analizado.

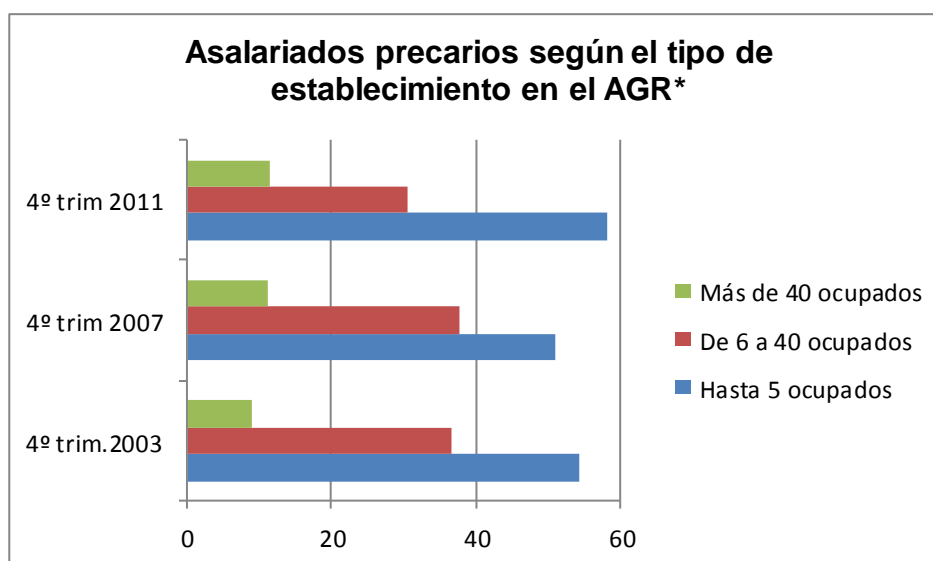
3.1.3. Asalariados precarios informales.

A los fines de presentar a los asalariados informales, se consideran como tales a los que se encuentran empleados en establecimientos de hasta cinco ocupados²⁰. En el Gráfico Nº 6 se observa que a lo largo del período analizado las peores condiciones de trabajo predominan en las empresas que tienen hasta cinco ocupados. La evolución, sin embargo es más desfavorable en las empresas de mayor tamaño, que poseen más de 40 ocupados, ya que los asalariados precarios se han incrementado entre el 2003 y el 2011 el 26,71% en dichas empresas.

²⁰ Siguiendo el criterio de medición de PREALC, OIT.



Gráfico N° 6



*El total de los asalariados no incluye al servicio doméstico, ni a los casos ignorados ni a los casos que NS/NC sobre la cantidad de personas que trabajan en el establecimiento que los emplea.

Fuente: Elaboración propia en base a datos de INDEC. Encuesta Permanente de Hogares 2010,

Estos resultados permiten aseverar que si bien, precariedad e informalidad son fenómenos diferentes en su problemática y en su evolución, existe cierta vinculación entre ambos, ya que las relaciones de trabajo precarias predominan en los establecimientos de hasta cinco ocupados.

Entonces, si bien ha mejorado la situación laboral de la población desde el 2003, el desempleo ha disminuido, una buena parte de los empleados no tiene un empleo decente, hecho que indica un importante grado de precariedad especialmente en sectores de la población con bajo nivel de instrucción y, por ende, más vulnerables.

4. POBREZA, INGRESOS Y CONDICIONES DE VIDA²¹

Coincidiendo con los datos anteriores en el primer semestre de 2003, el 42,4% de los hogares estaba bajo la línea de pobreza, porcentaje que en 2010 desciende a 9,4%. Considerando las personas que habitaban en esos hogares, el 54,6% eran pobres al inicio del período mientras que hacia el final del mismo, el 14,7% se encontraba en esa situación.

Caídas bastante similares se observan en la proporción de hogares y personas en condiciones de indigencia, en 2003, el 20,7% de los hogares era indigente y en 2010 caen a 3,9% -el menor nivel de hogares indigentes se registra en el primer semestre de 2008 con el 2,9%- . La población involucrada que alcanzaba al 29,3% disminuye al 6,2% en 2010.

Si bien todos estos datos dan una idea bastante acabada de la mejora promedio de ingresos experimentada por los habitantes del AGR, el análisis de la distribución del ingreso en los hogares corrobora la hipótesis de que el crecimiento en el nivel de producto y actividad no se ha extendido a todos los sectores de la población.

De acuerdo a informes del IPEC, y considerando el ingreso individual, en el 2003 el diez por

²¹ Los datos provienen del informe laboral de la EPH Gran Rosario y Gran Santa Fe, elaborado por IPEC, 2011.



ciento más pobre percibía, en promedio, el 1,7% del ingreso y en 2011 este mismo decil obtenía el 1,5%. En el otro extremo, el diez por ciento más rico concentraba el 31,2% en el año 2003 y el 29,8% en el año 2011.

Es decir que las mejoras en los salarios no han logrado revertir el proceso de concentración de los ingresos, persistiendo las inequidades en los deciles extremos. En el Gran Rosario esto se explica por la diferencia en las tasas de crecimiento de los ingresos por deciles. La evidencia mostrada sobre la tendencia reciente de la distribución del ingreso se refleja en la evolución del coeficiente de Gini de las áreas urbanas²². Así, en el período 2006-2009, hay una tendencia al mejoramiento en las áreas urbanas y un leve empeoramiento en los dos últimos años. Con la tendencia opuesta se sitúa el Gran Rosario, que evidencia tasas de crecimiento más bajas en los deciles más pobres (en términos de ingreso monetario) de la población, mientras que en los deciles más ricos, la tasa de crecimiento de los ingresos fue más elevada (Argañaraz 2010).

Con relación a la distribución del ingreso de los hogares puede señalarse que, tanto para los hogares como en los ingresos individuales, las inequidades subsisten entre los deciles extremos y mejoran en los deciles medios.

El creciente fenómeno de "urbanización de la pobreza", tanto por el desplazamiento de las poblaciones pobres desde los ámbitos rurales hacia las ciudades como por el empobrecimiento de las poblaciones urbanas, a partir de reiteradas crisis económicas con posterioridad a los años '80, no ha podido ser revertido en la última década. Si bien se evoluciona en sentido de un mayor equilibrio en cuanto al sistema urbano, su intensidad ha sobrepasado la capacidad de las administraciones municipales, en cuanto a la posibilidad de reaccionar ante la ampliación de la demanda de infraestructura y servicios básicos requeridos por la población.

La problemática habitacional, en particular la que corresponde a los asentamientos irregulares en Rosario, donde aproximadamente el 10% de la población de la Ciudad vive estas áreas, requiere de una lectura particularizada donde la ocupación de tierras vacantes, la subdivisión de lotes en forma ilegal y la construcción informal se unen a la problemática del origen de estas poblaciones y a las condiciones de habitabilidad del medio. Estas urbanizaciones con marcados desequilibrios y deficiente provisión de servicios básicos a la población, trascienden el problema de vivienda y la marginación de las llamadas "villas miserias", para incluir problemas de empleo, salud, educación y carencia de servicios mínimos (Castagna, Raposo y Woelflin, 2010).

La discusión actual gira en torno a los "asentamientos irregulares", ambientes propios de nuestros medios, que se caracterizan por la composición de su población en base a grupos sociales en los que comúnmente prevalece un componente marginal junto a la pobreza estructural. La urgencia por formular políticas abocadas a su atención no deja mayores márgenes de dilación, dadas las implicancias de todo orden que impactan directamente en estos sectores así como en el conjunto de la sociedad. No se debe desconocer que la ciudad "informal" es muy costosa para todos, es ineficiente en cuanto a la asignación e irracional en el gasto que produce, y este patrón que tiende a ser más complejo con el tiempo, se vuelve en algún punto excluyente.

En Rosario se estima que, hacia el año 2005, existían 94 asentamientos irregulares en los cuales vivían alrededor de 150.000 personas en unas 30.000 viviendas y ocupaban tierras

²² El coeficiente de Gini es uno de los indicadores más utilizados para medir la distribución del ingreso y toma valores comprendidos entre 0 y 1. El valor 0 corresponde al caso de "igualdad absoluta de todos los ingresos", el valor 1 al caso extremo contrario, donde todas las personas tienen ingreso igual a cero y una sola persona se lleva el total del mismo. (IPEC e, 2010, pág. 9).



que significaban poco más del 2% de la superficie de la Ciudad, de los cuales, casi un 30% están son terrenos inundables. Se distribuyen en la trama urbana de Rosario, hecho que es una muestra cabal que el crecimiento que ha experimentado la Ciudad y Región en su conjunto, no se ha expandido a toda la población a pesar de las diversas políticas sociales que se han implementado desde las diversas instancias de gobierno.

En general el tipo de vivienda es precaria o mixta y solo unos pocos cuentan con vivienda consolidada. Si bien cuentan con servicios en el caso de la recolección de residuos, domiciliaria o por volquetes, no se puede evitar la formación de basurales dado que gran parte de los habitantes se dedica al cirujeo. En prácticamente todos existe el servicio de agua potable mediante redes que llegan hasta los bordes del asentamiento y, hacia el interior, son los mismos pobladores los que realizan tendidos para llevar el agua hasta las viviendas. La mayor parte no cuentan con cloacas y por lo tanto, las condiciones de salubridad están mucho más comprometidas. Todos tienen luz eléctrica, aunque todos son servicios irregulares. Sí cuentan con escuelas cercanas y centros de salud.

Es importante, también, analizar las características de las viviendas en toda la RSSF. El censo de 2010 revela que en cada vivienda asentada en el territorio provincial habitan, en promedio 3,5 personas, mientras que en la RSSF el mismo promedio desciende a 3,4. Los departamentos San Lorenzo, Constitución y Rosario presentan los mayores valores, con 3,64; 3,48 y 3,44, respectivamente²³.

El CNPyV 2001 revela que las viviendas de la RSSF en general, presentaban mejores materiales y condiciones sanitarias que las de la provincia en su conjunto. No obstante, casi un 15% de las viviendas de San Lorenzo y el 13,6% de las de Rosario no estaban construidas con materiales sólidos. Las condiciones de acceso a los servicios sanitarios eran muy deficientes en San Lorenzo, donde casi el 75% de los hogares habitaba en viviendas que no tenían inodoro con descarga de agua y desagüe a red pública. En San Jerónimo alrededor del 70% de las viviendas padecía esta misma situación, algo más del 19% no disponía de lugar para cocinar con instalación de agua mientras que casi un 15% de los hogares de San Lorenzo presentaban la misma carencia.

La mitad de los hogares de la RSSF no poseía gas de red, situación fuertemente agravada en San Jerónimo y San Martín, donde el 87% y el 96% no tenían acceso a este servicio, debiendo recurrir a gas en garrafas u otros combustibles.

Es importante destacar que San Lorenzo, el departamento que ha tenido el más alto crecimiento poblacional de las últimas décadas, era el que presenta condiciones de habitabilidad de sus viviendas más deficientes en relación al resto de la RSSF.

5- CONCLUSIONES

La formación del Nuevo Sistema Agroexportador es, conjuntamente con la desarticulación del sector industrial surgido del proceso sustitutivo de importaciones, el fenómeno más importante que impactó la estructura económica de la región en los últimos 40 años. El dinamismo logrado en las actividades productivas permitió recuperar empresas, mejorar los ingresos, disminuir el desempleo, la pobreza y la indigencia. Sin embargo los principales

²³ Los datos publicados del CNPyV 2010 sólo hacen referencia a cantidad de viviendas, pero no discriminan si son ocupadas, como tampoco hogares y población censada en ellos. En 2010 aunque con menos pobladores por vivienda, son prácticamente estos mismos departamentos son los que mantienen los valores más altos.



ingresos derivan de un modelo productivo basado principalmente en el agro y en los complejos relacionados con los recursos naturales.

Directa o indirectamente la dinámica económica de la RSSF parece depender de los ingresos generados en el sistema agroexportador, situación que la hace muy vulnerable. Desde el CNE'94 se observa un proceso de concentración de las actividades productivas, especialmente en la industria manufacturera. En la etapa postconvertibilidad, más precisamente a partir de la recuperación de 2003, las inversiones se concentran en las ramas de actividad que integran los complejos productivos con mayor presencia en la RSSF. Estos dos hechos indican un claro proceso de especialización productiva que, a la vez que permite aumentar las ganancias de productividad, hace a la región más vulnerable a cambios del contexto internacional y de política económica, además de estar sujeta a eventos climáticos. Con sus limitaciones este sistema es la principal articulación productiva de la Argentina en el mundo global desde fines del Siglo XX, configurando un acoplamiento estructural cuya característica crucial es su control por agentes económicos que tienen su centro de decisión fuera de la región.

Analizando la estructura y el flujo de inversiones para obtener de esta forma indicios sobre el futuro cambio o profundización de la misma, muchas de las mismas se relacionan también con el sector agroindustrial (alimentos, industria de la carne, aceites y grasas vegetales, maquinaria agrícola, entre otros) y con aquellas ramas como la automotriz y combustibles, en su mayoría concentradas y de propiedad de firmas extranjeras.

Si bien ha mejorado la situación laboral y de ingresos de la población desde el 2003, el desempleo ha disminuido y se han incrementado los ingresos, una buena parte de los empleados no tiene un *empleo decente*, hecho que indica un importante grado de precariedad especialmente en sectores de la población con bajo nivel de instrucción y, por ende, más vulnerables.

La persistente desigualdad en la distribución de los ingresos es un reflejo de las características del crecimiento concentrado y especializado. También la existencia de asentamientos irregulares en los cuales viven una importante cantidad de personas en condiciones de precariedad, es una muestra evidente que el crecimiento económico que ha experimentado la región no ha traducido totalmente en mejores condiciones de vida para toda la población.

Dado los recursos existentes y las potencialidades que muestra la región es necesario de construir nuevas estrategias para contribuir a la sustentabilidad ambiental y social del sistema, diversificando la economía y creando valor agregado, con políticas adecuadas de distribución de los ingresos. Sólo esto hará menos vulnerable a un sistema que sufre enormemente los impactos de sus relaciones externas y no ha logrado integrarse y crecer más equilibradamente.

REFERENCIAS BIBLIOGRAFICAS

ARGAÑARAZ, N. (2010) "*Evolución reciente de la distribución del ingreso*", Instituto Argentino de Análisis Fiscal (IARAF), <http://www.ele-ve.com.ar>

BASCOLO, P, GHILARDI, MF, SECRETO, MF, (2010) "*Cambios en la especialización regional del sur de Santa Fe: una mirada desde los Complejos Productivos*", XLV Reunión Anual de la Asociación Argentina de Economía Política, Facultad de Ciencias Económicas,



UBA, Buenos Aires, Noviembre.

CASTAGNA, Alicia; RAPOSO, Isabel y WOELFLIN, María Lidia (2010): *“Evolución de los asentamientos irregulares en Rosario. Análisis de una problemática compleja de revertir en el ámbito local”*. XI Coloquio Internacional de Geocrítica. La Planificación territorial y el urbanismo desde el diálogo y la participación, organizado por Geocrítica y Universidad de Buenos Aires. Facultad de Filosofía y Letras, 2 al 7 de Mayo.

CASTAGNA, A., PELLEGRINI, J.L. y WOELFLIN, M.L. (Directores – Redactores) (2010): *“El nuevo sistema agroexportador en el sur de Santa Fe”*, UNR Editora, Editorial de la Universidad Nacional de Rosario, 1º edición, Rosario.

CASTAGNA, A., ROMERO, L., BASCOLO, P., GUTIERREZ, S., SECRETO, M.F., VENTOLA, V. (2010) *“El Modelo Socioproductivo del sur de Santa Fe en el marco del Nuevo Modelo Agroexportador”*; XI Seminario Internacional Red de Investigadores sobre Globalización y Territorio. Universidad Nacional de Cuyo, Mendoza, Octubre.

CASTAGNA, A., ROMERO, L., BASCOLO, P., GUTIERREZ, S., SECRETO, M.F., VENTOLA, V. (2009) *“Caracterización del Modelo Socioproductivo del sur de Santa Fe: Primeros Avances”*, Decimocuartas Jornadas “Investigaciones en la Facultad” de Ciencias Económicas y Estadística, Universidad Nacional de Rosario. Noviembre.

CASTAGNA, A., WOELFLIN, ML, GIUSTINIANI, P, RAPOSO, I, GANEM, J. (2009) *“Características de los asentamientos irregulares en Rosario, Argentina”*, Facultad de Ciencias Económicas y Estadística, UNR.

CASTAGNA, A., WOELFLIN, ML., BASCOLO, P., GHILARDI, MF., SECRETO, MF. (2006) *“Identificación de encadenamientos productivos en el Aglomerado Gran Rosario: Un análisis cuantitativo”*, XI Reunión Anual de la Red Pymes MERCOSUR, Universidad Nacional del Centro de la Provincia de Buenos Aires, Tandil. Setiembre.

CHACKIEL, J. (2000) *“El envejecimiento de la población latinoamericana: hacia una relación de dependencia favorable?”* CEPAL/CELADE, serie Población y Desarrollo, N° 4, Santiago de Chile.

GOBIERNO DE SANTA FE – MINISTERIO DE SALUD (2011): Sala de situación del Ministerio de Salud. Primer Informe. En <http://www.santafe.gov.ar>, Abril.

GOBIERNO DE SANTA FE – MINISTERIO DE EDUCACIÓN – Dirección General de Información y Evaluación Educativa (2009): Serie Histórica Estadísticas Educativas 2007 – 2009. Indicadores Educativos 2006 – 2008. En <http://www.santafe.gov.ar>

IGLESIAS, D.H. y GHEZAN, G. (editores) (2010) *“Análisis de la cadena de la carne bovina en Argentina”*, Proyecto específico: Economía de las cadenas agroalimentarias y agroindustriales. Área Estratégica de Economía y Sociología, Instituto Nacional de Tecnología Agropecuaria (INTA), Marzo.

INSTITUTO PROVINCIAL DE ESTADISTICAS Y CENSOS (2010): Evolución de los principales indicadores laborales de la Encuesta Permanente de Hogares. Gran Rosario y Gran Santa Fe. Tercer trimestre de 2003 a segundo trimestre de 2010. http://www.santafe.gov.ar/index.php/web/content/download/101605/503595/file/IEPH_correcciones.pdf, Diciembre.

----- (IPEC, 2011). Informe laboral de la Encuesta Permanente de Hogares. Gran Rosario y Gran Santa Fe. Cuarto Trimestre 2010. http://www.santafe.gov.ar/index.php/web/content/download/113655/558295/file/EPH_4_Trim_10.pdf, Mayo.

----- (IPEC, 2011). Evolución de la distribución del ingreso. Encuesta permanente



de Hogares, Tercer trimestre 2003 – Segundo trimestre 2011. Aglomerado Gran Rosario.

MOORE, J., FALCO, R., VEGA, D. y MARTINEZ, R (2011): *“Economía y mercado de trabajo en Santa Fe (Argentina). Un aporte a la cuantificación de los Objetivos de Desarrollo del Milenio y a la elaboración del año base 2004”*. Comisión Económica para América Latina y el Caribe (CEPAL) y Provincia de Santa Fe. Naciones Unidas. Junio.

FUENTES

Instituto Nacional de Estadística y Censos (INDEC): Encuesta permanente de Hogares.

Instituto provincial de estadística y Censos (IPEC): CNE 2004 y CNE 1994, Datos Definitivos.

CNPv 2001 y 2010. Datos Definitivos.

Revista Punto Biz. Información de negocios, Rosario, Varios Números.

Series históricas de la EPH Puntual y continua. Instituto Nacional de Estadísticas y Censos. http://www.indec.mecon.ar/principal.asp?id_tema=34

Subsecretaría de Desarrollo Urbano y Vivienda – Ministerio de Planificación Federal, Inversión Pública y Servicios: <http://www.vivienda.gov.ar/index.php>